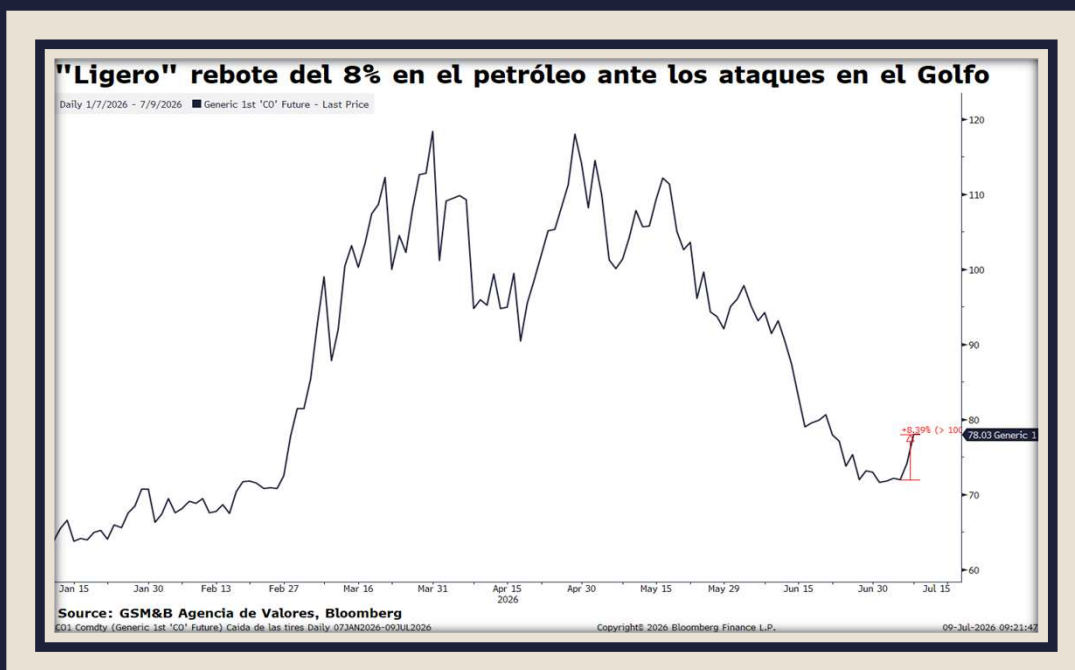


Un paseo matinal por los mercados



Gráfico del día



Un paseo matinal por los mercados

Vivimos el día a día contigo



Valores a cierre de 08/07/2026

EuroStoxx 50		Ibex 35		S&P 500		Nasdaq 100		Shanghai Composite	
Último	% 1 Día	Último	% 1 Día	Último	% 1 Día	Último	% 1 Día	Último	% 1 Día
6204,91	↓ -1,82%	19104,30	↓ -2,73%	7482,71	↓ -0,28%	29252,56	↑ 0,27%	3970,88	↓ -0,49%

El petróleo vuelve a dictar el pulso de los mercados

La sesión de ayer dejó una confirmación incómoda: el riesgo energético no había desaparecido, solo estaba en pausa. La ruptura del acuerdo provisional entre Estados Unidos e Irán y los nuevos ataques en el Golfo devolvieron al petróleo al centro de la escena. El Brent repuntó con fuerza, se situó cerca de 78 dólares por barril y acumula ya una subida semanal cercana al 9%, mientras los mercados volvían a valorar el riesgo de interrupciones en el Estrecho de Ormuz.

Wall Street resistió mejor de lo que habría cabido esperar ante ese movimiento, pero la lectura interna fue menos tranquila. El Dow cayó un 1,09%, el S&P 500 cedió un 0,28% y el Nasdaq logró avanzar un 0,2%, apoyado por Nvidia y Broadcom. La diferencia entre índices resume bien el momento actual: el mercado no está en una fase de venta indiscriminada, pero sí penaliza con rapidez a los sectores más sensibles al petróleo, a los tipos y al deterioro de márgenes. Transporte, industriales y compañías ligadas al consumo sufrieron más, mientras energía y algunos semiconductores actuaron como refugio relativo.

El movimiento del crudo tiene implicaciones que van más allá de la geopolítica. Después de varios días en los que la caída del petróleo había ayudado a suavizar el debate inflacionista, el repunte vuelve a complicar el equilibrio de la Reserva Federal. Las actas de la reunión de junio mostraron un banco central más preocupado por la persistencia de la inflación, con algunos miembros abiertos a nuevas subidas si los precios no ceden. La Fed mantuvo los tipos en el 3,50%-3,75%, pero el mensaje fue menos previsible: bajo Kevin Warsh, el banco central está reduciendo la dependencia de la orientación futura y quiere conservar más flexibilidad.

Esa menor visibilidad importa para los mercados. Hasta ahora, los inversores habían intentado construir un escenario razonablemente favorable: empleo más frío, petróleo más bajo y una Fed con menos presión para endurecer. Ayer, dos de esas piezas se movieron en dirección contraria. La energía volvió a subir y las actas recordaron que la inflación sigue siendo el principal condicionante de la política monetaria. No es un cambio de régimen, pero sí reduce el margen para que los activos de riesgo sigan subiendo solo por inercia.

La tecnología volvió a ofrecer una lectura mixta. Nvidia subió tras informaciones de que China podría permitir compras limitadas de sus chips H200 por parte de determinadas compañías de inteligencia artificial, y Broadcom siguió apoyada por el acuerdo de suministro con Apple. Sin embargo, la presión reciente sobre Samsung, SK Hynix y otros nombres de memoria demuestra que el mercado sigue separando ganadores claros de compañías donde las expectativas ya son muy exigentes. La IA mantiene el liderazgo, pero ya no protege a todo el sector por igual.

En Asia, la sesión de esta mañana recoge ese cruce de fuerzas. El MSCI Asia Pacífico sin Japón retrocede alrededor de un 0,5%, mientras el Nikkei avanza gracias al apoyo tecnológico y a la debilidad del yen. Corea sigue más frágil después del giro brusco en Samsung y SK Hynix. La subida del petróleo favorece a energía, pero perjudica a importadores, transporte y consumo. La fotografía es la de un mercado que no entra en pánico, pero que vuelve a operar con más cautela.

El yen continúa siendo una de las variables más delicadas. La fortaleza del dólar, reforzada por el repunte de rentabilidades y por la búsqueda de refugio, mantiene a la divisa japonesa cerca de niveles que históricamente han elevado la probabilidad de intervención. El problema para Tokio sigue siendo el mismo: mientras la Fed mantenga un sesgo restrictivo y el Banco de Japón avance lentamente, el diferencial de tipos seguirá presionando al yen. Cualquier señal de coordinación entre autoridades estadounidenses y japonesas sobre divisas, energía o estabilidad financiera puede tener impacto inmediato en bonos y apetito por riesgo.

La conclusión para hoy es que el mercado vuelve a enfrentarse a una combinación menos cómoda: petróleo al alza, Fed menos predecible y liderazgo tecnológico más selectivo. La buena noticia es que no hay una huida generalizada del riesgo. La mala es que el equilibrio vuelve a depender de demasiadas condiciones a la vez. Si el crudo sigue escalando y los bonos no se estabilizan, la sesión puede girar desde la rotación sectorial hacia una toma de beneficios más amplia.

*Rentabilidad a fecha de 08/07/2026

Renta variable

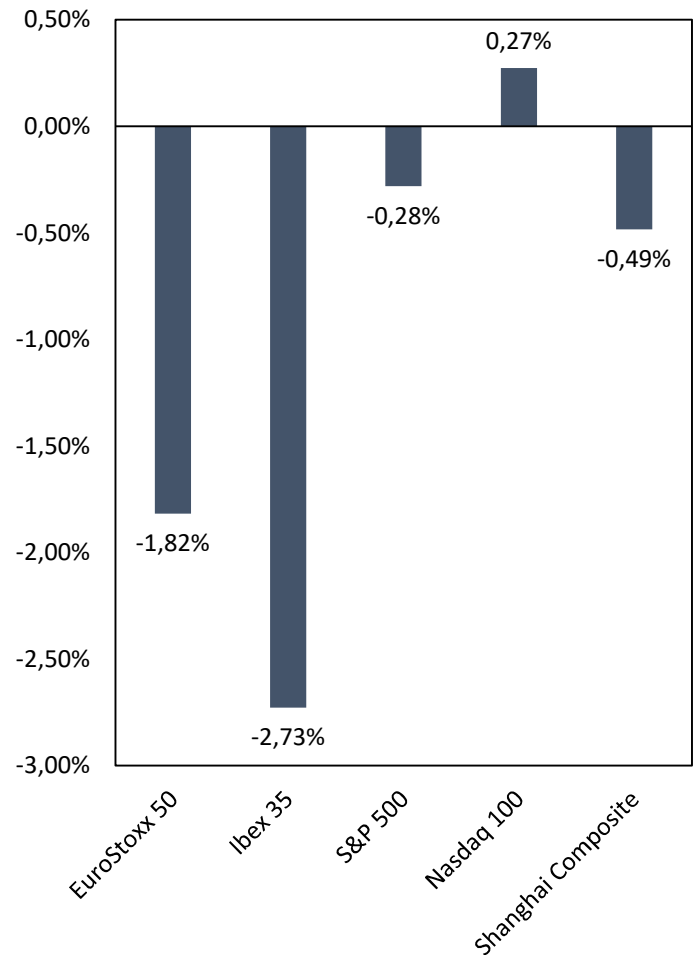
Sectores

Región	Sector	% 1 D	% 1 M	% YTD	% 1 A
Norte América	Energía	1,5%	-2,4%	23,5%	25,0%
	Tecnológico	1,4%	0,6%	17,1%	31,2%
	Consumo básico	-0,4%	0,3%	9,0%	5,8%
	Utilities	-0,7%	3,7%	6,0%	10,4%
	Industriales	-1,1%	2,3%	16,5%	19,8%
	Salud	-1,2%	5,4%	4,5%	19,3%
	Comunicación	-1,4%	-0,7%	2,6%	23,9%
	Consumo cíclico	-1,6%	0,0%	-2,6%	6,1%
	Financiero	-1,9%	5,1%	0,0%	4,8%
	Materiales	-2,5%	-0,7%	9,5%	10,6%
Total Norte América		-0,8%	1,4%	8,6%	15,7%
Europa	Energía	2,9%	-5,0%	22,5%	29,5%
	Tecnológico	0,0%	-3,7%	33,9%	40,1%
	Utilities	-0,4%	3,4%	15,5%	27,5%
	Comunicación	-0,7%	-4,5%	-3,4%	-12,7%
	Salud	-1,3%	6,5%	2,9%	13,9%
	Consumo básico	-1,3%	5,5%	3,9%	5,1%
	Financiero	-2,2%	8,8%	8,6%	25,3%
	Industriales	-2,3%	2,3%	7,3%	12,7%
	Consumo cíclico	-2,6%	-0,6%	-11,7%	-6,3%
	Materiales	-3,5%	-3,4%	8,2%	16,4%
Total Europa		-1,1%	0,9%	8,8%	15,1%
Asia	Comunicación	1,5%	-1,7%	-13,4%	-5,3%
	Consumo cíclico	0,9%	-0,9%	-8,5%	-0,8%
	Financiero	0,2%	3,9%	10,4%	17,9%
	Energía	0,0%	-5,0%	-5,2%	1,4%
	Utilities	-0,2%	-3,2%	-2,2%	1,4%
	Consumo básico	-0,8%	3,2%	-2,9%	-3,9%
	Tecnológico	-1,4%	-3,3%	72,2%	123,3%
	Materiales	-2,0%	-3,3%	5,4%	26,1%
	Salud	-2,0%	6,3%	-4,9%	-5,5%
	Industriales	-2,8%	-2,1%	8,9%	24,3%
Total Asia		-0,7%	-0,6%	6,0%	17,9%
Emergentes	Consumo cíclico	3,2%	-4,7%	-15,1%	-7,2%
	Comunicación	2,1%	2,6%	-14,5%	-4,3%
	Energía	0,2%	-3,6%	0,9%	4,2%
	Financiero	-0,4%	2,4%	2,5%	7,2%
	Utilities	-0,7%	-2,0%	1,5%	4,3%
	Tecnológico	-1,1%	-3,9%	77,3%	136,6%
	Consumo básico	-1,2%	-0,4%	-6,4%	-8,5%
	Salud	-1,5%	8,9%	-1,2%	-1,0%
	Materiales	-1,9%	-4,3%	-6,3%	25,6%
	Industriales	-3,2%	-4,4%	10,2%	22,5%
Total Emergentes		-0,5%	-1,0%	4,9%	17,9%

Factores

Region	Factor	% 1 D	% 1 M	% YTD	% 1 A
Norte América	Momentum	0,7%	1,4%	27,5%	33,7%
	Growth	0,4%	1,9%	8,4%	22,3%
	Low Volatility	-0,4%	1,7%	1,5%	3,5%
	Dividend Yield	-1,1%	2,0%	11,5%	17,3%
	Value	-1,1%	0,9%	10,1%	15,3%
Total Norte América		-0,3%	1,6%	11,8%	18,4%
Emergentes	Dividend Yield	0,3%	-0,8%	13,6%	20,8%
	Value	-0,4%	-2,6%	19,3%	35,3%
	Growth	-0,8%	-1,4%	19,6%	37,8%
	Low Volatility	-0,9%	-1,4%	12,8%	16,2%
	Momentum	-2,0%	-6,1%	47,9%	64,8%
Total Emergentes		-0,7%	-2,5%	22,6%	35,0%
Europa	Dividend Yield	-0,7%	4,3%	7,6%	14,6%
	Low Volatility	-0,8%	2,4%	10,1%	16,2%
	Momentum	-1,1%	1,7%	7,6%	16,9%
	Value	-1,4%	4,4%	9,0%	22,1%
	Growth	-1,8%	1,7%	6,4%	9,9%
Total Europa		-1,1%	2,9%	8,2%	16,0%

Variación 1D



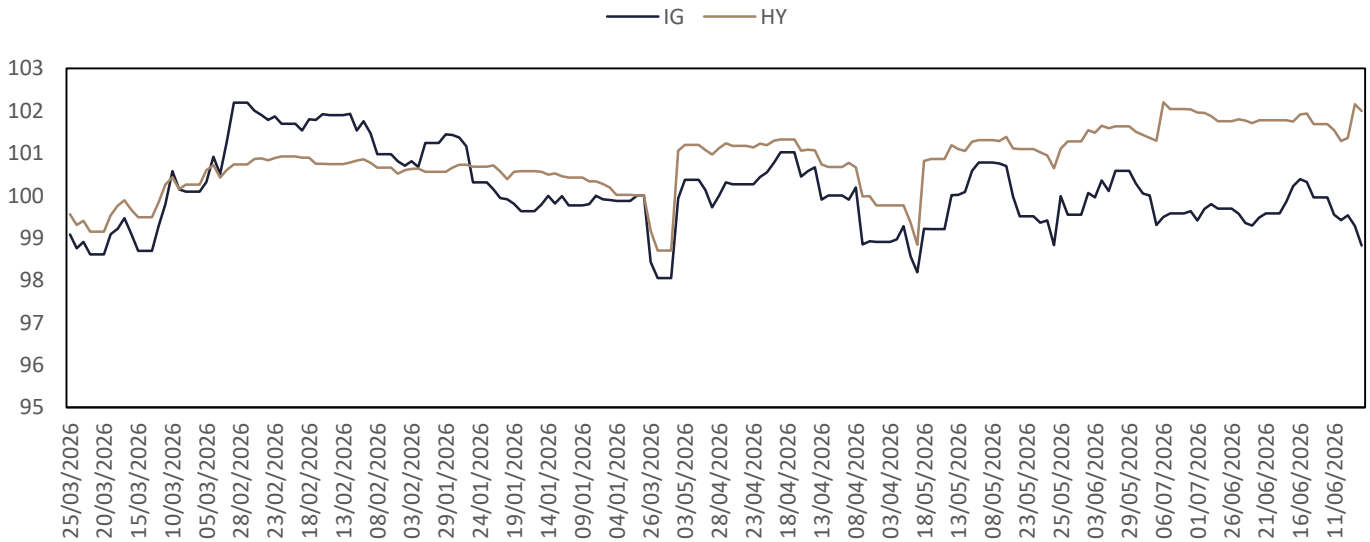
Renta fija

Duración

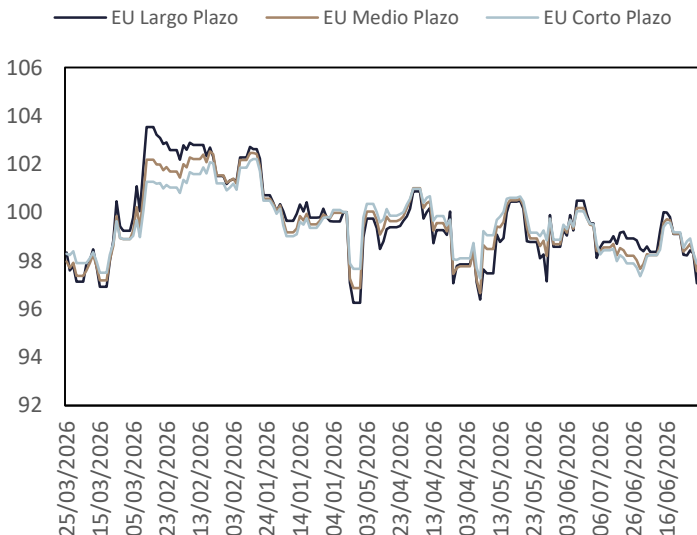
Tipo	Nombre	% 1 D	% 1 M	% YTD	% 1 A
Corto plazo	1-3 años Europa	-0,4%	-1,0%	-2,1%	-0,9%
	1-3 años USA	0,0%	0,2%	0,8%	3,4%
Total Corto plazo		-0,2%	-0,4%	-0,7%	1,2%
Largo plazo	7-10 años Europa	-1,0%	-1,2%	-2,4%	-1,3%
	7-10 años USA	-0,2%	0,0%	-0,2%	4,4%
	+10 años Europa	-1,5%	-1,6%	-3,5%	-2,7%
	+10 años USA	-0,2%	-0,5%	-0,9%	3,1%
Total Largo plazo		-0,7%	-0,8%	-1,8%	0,9%
Medio plazo	3-5 años Europa	-0,7%	-1,1%	-2,5%	-1,3%
	3-5 años USA	-0,1%	0,2%	0,1%	3,1%
	5-7 años Europa	-0,8%	-1,1%	-2,4%	-1,2%
	5-7 años USA	-0,2%	0,1%	-0,1%	3,5%
Total Medio plazo		-0,4%	-0,5%	-1,2%	1,1%

Rating

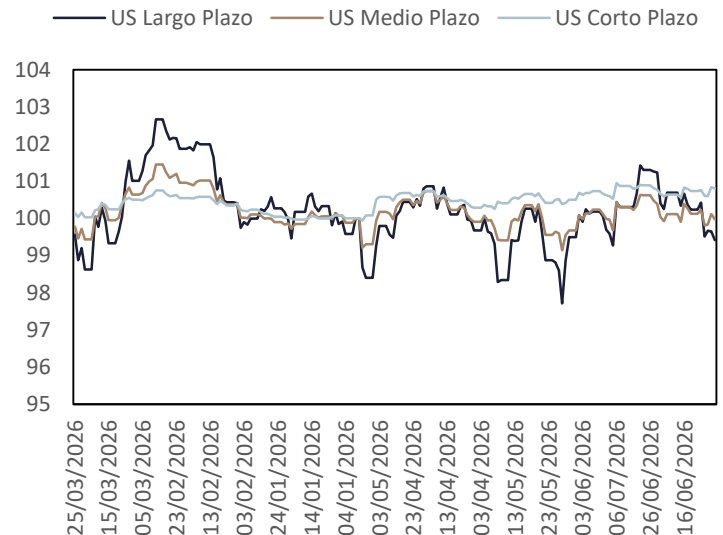
Tipo	Nombre	% 1 D	% 1 M	% YTD	% 1 A
High Yield	HY Europa	-0,2%	0,6%	2,0%	4,1%
	HY USA	-0,2%	0,6%	2,0%	5,9%
Total High Yield		-0,2%	0,6%	2,0%	5,0%
Investment Grade	A	-0,4%	-1,0%	-1,0%	-1,6%
	AA	-0,2%	-0,1%	-0,7%	1,8%
	AAA	-0,6%	-1,2%	-1,7%	-0,7%
	BBB	-0,5%	-0,5%	-1,2%	1,9%
Total Investment Grade		-0,4%	-0,7%	-1,1%	0,3%



Europa



Estados Unidos



Divisas

Principales pares

Divisa	% 1 D	% 1 M	% YTD	% 1 A
Dólar	0,0%	0,8%	1,4%	2,0%
Euro	0,1%	-0,4%	-1,6%	-1,0%
Libra	0,3%	0,8%	0,6%	-0,2%

Criptomonedas

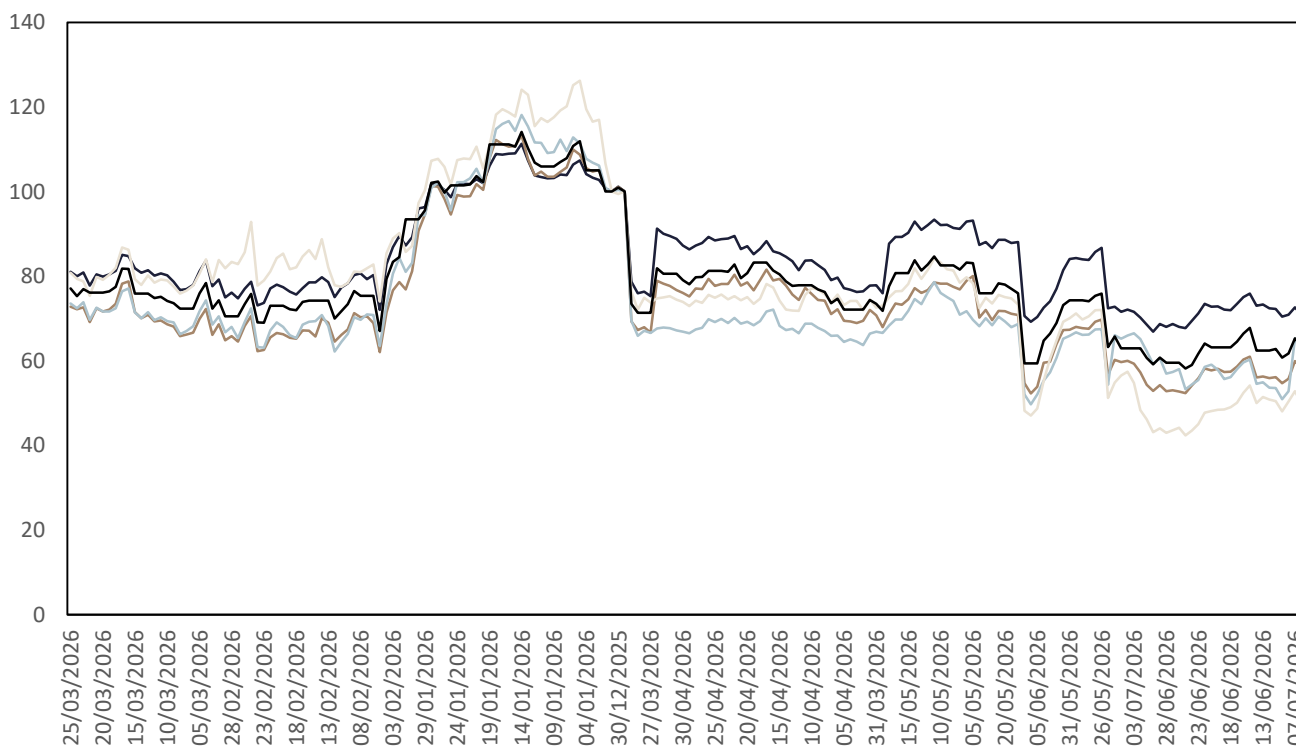


Principales Criptomonedas

Cripto	% 1 D	% 1 M	% YTD	% 1 A
Bitcoin	-2,5%	-0,1%	-29,2%	-44%
Ethereum	-2,7%	4,5%	-41,7%	-37%
Solana	-4,9%	17,6%	-37,9%	-51%
Cardano	-5,7%	-1,2%	-50,2%	-73%

Evolución en el año

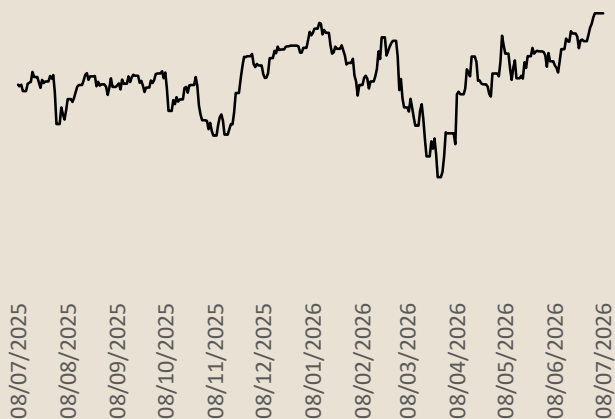
— BTC — ETH — BTC (Cash) — DASH. — LITE



¿Cómo lo están haciendo nuestros fondos asesorados?

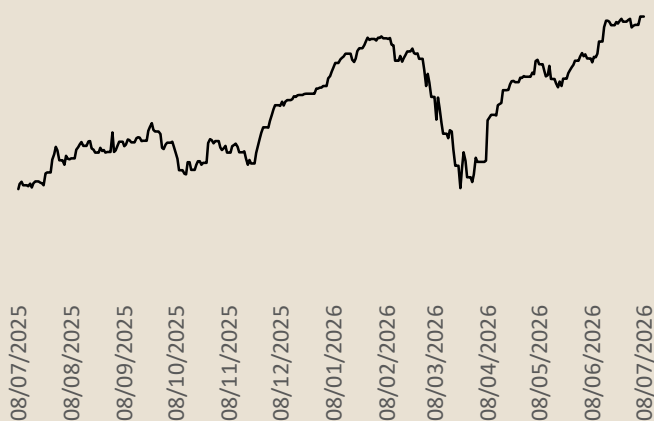
Gesem W-Health & Sports FI
Primer fondo de deporte en España
ISIN: ES0168799007

Valor liquidativo | Rentabilidad en el año
9,93 | 2,88%



Gesem Faro Global High Yield FI
Lo mejor del mercado High Yield en un solo fondo.
ISIN: ES0142046012

Valor liquidativo | Rentabilidad en el año
11,68 | 1,54%



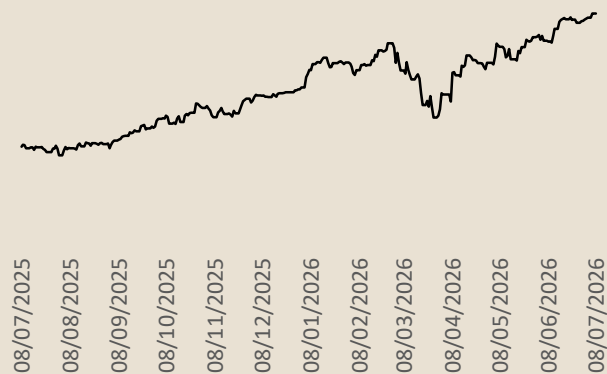
Gesem Gestión Flexible FI
Un fondo todoterreno para todo tipo de perfiles.
ISIN: ES0142046004

Valor liquidativo | Rentabilidad en el año
12,63 | 5,12%



Gesem Conservador Flexible FI
Nuestro fondo para los más perfiles más conservadores.
ISIN: ES0142046020

Valor liquidativo | Rentabilidad en el año
10,37 | 3,21%



Gesem Cygnus PP

El plan de pensiones perfecto para los perfiles más conservadores.

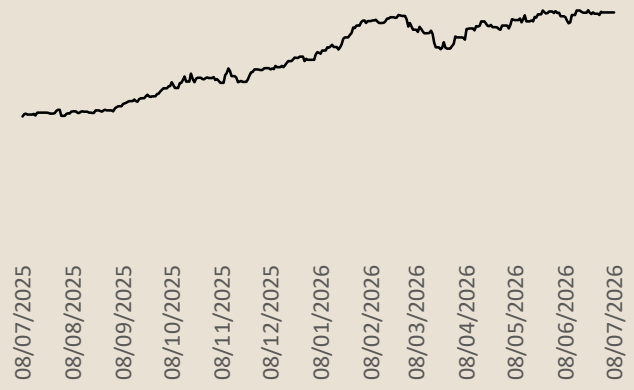
Código DGS: N5213

Valor liquidativo

9,88

Rentabilidad en el año

6,23%



Gesem Agresivo Flexible FI

Un fondo para los menos aversos al riesgo.

ISIN: ES0142046038

Valor liquidativo

14,61

Rentabilidad en el año

6,71%



Más información en nuestra web

