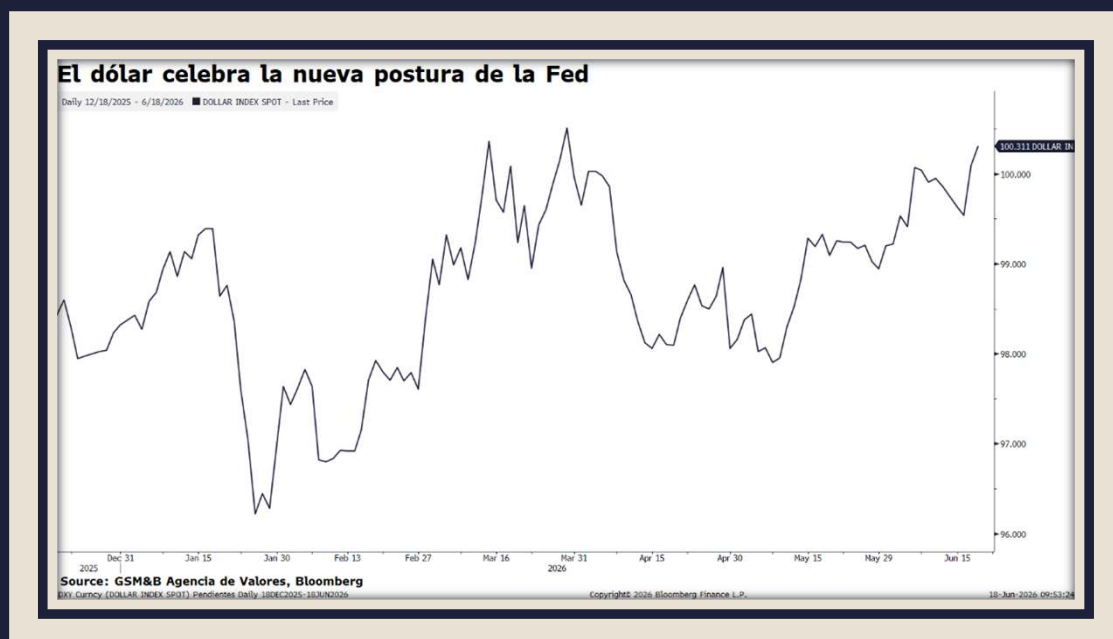


Un paseo matinal por los mercados



Gráfico del día



Un paseo matinal por los mercados

Vivimos el día a día contigo



Valores a cierre de 17/06/2026

EuroStoxx 50		Ibex 35		S&P 500		Nasdaq 100		Shanghai Composite	
Último	% 1 Día	Último	% 1 Día	Último	% 1 Día	Último	% 1 Día	Último	% 1 Día
6300,07	↑ 0,68%	19421,90	↑ 1,35%	7420,10	↓ -1,21%	29670,95	↓ -0,99%	4108,08	↑ 0,40%

La Fed cambia las reglas

Ayer no fue una reunión más de la Reserva Federal. Los tipos de interés permanecieron exactamente donde esperaba el mercado, pero el mensaje fue mucho más importante que la decisión. Kevin Warsh debutó como presidente de la Fed con un tono más restrictivo de lo esperado y, sobre todo, con la intención explícita de cambiar la forma en que el banco central se comunica con los mercados. La reacción fue inmediata: subieron las rentabilidades de los bonos, se fortaleció el dólar y la renta variable corrigió con claridad.

Durante las últimas sesiones, los inversores habían celebrado la caída del petróleo y el alivio geopolítico derivado del acuerdo preliminar entre Estados Unidos e Irán. Esa combinación había permitido recuperar el optimismo y alimentó la idea de que los bancos centrales podrían adoptar una postura menos agresiva en los próximos meses. La reunión de ayer enfrió parte de esas expectativas.

La Fed mantuvo los tipos entre el 3,50% y el 3,75%, pero las nuevas proyecciones mostraron una institución bastante más preocupada por la inflación de lo que descontaba el mercado. Nueve miembros del comité esperan al menos una subida adicional antes de final de año y las previsiones de inflación para 2026 fueron revisadas al alza. Warsh insistió en varias ocasiones en que la prioridad sigue siendo devolver la inflación al objetivo del 2% y dejó claro que el banco central está dispuesto a actuar si considera que las presiones inflacionistas vuelven a intensificarse.

Sin embargo, el elemento más novedoso de la jornada no fue necesariamente el sesgo más restrictivo. Lo verdaderamente relevante fue el anuncio de una profunda revisión de los mecanismos de comunicación de la Fed. Warsh expresó su intención de reducir el peso de la orientación futura que durante años ha guiado las expectativas de los inversores y defendió que los mercados deben volver a formar sus propias conclusiones sobre la economía en lugar de depender de señales constantes del banco central.

Ese cambio puede parecer técnico, pero tiene implicaciones muy importantes. Durante más de una década, gran parte de los movimientos de mercado han dependido de interpretar matices en los comunicados y discursos de la Reserva Federal. Si Warsh cumple su objetivo, la volatilidad podría aumentar porque los inversores dispondrán de menos orientación explícita sobre la trayectoria futura de los tipos.

La reacción en Wall Street reflejó precisamente esa incertidumbre. El S&P 500 cayó más de un 1%, el Nasdaq sufrió nuevas ventas en tecnología y los rendimientos de la deuda pública estadounidense repuntaron con fuerza. El bono a dos años volvió a situarse por encima del 4,2%, mientras el bono a diez años se acercó al 4,5%. El dólar también avanzó frente a la mayoría de divisas desarrolladas.

La sesión asiática de esta madrugada ha mantenido el mismo tono de cautela. El yen continúa bajo presión pese a la reciente subida de tipos del Banco de Japón y vuelve a acercarse a niveles que históricamente han provocado preocupación entre las autoridades japonesas. La combinación de un dólar más fuerte y una Fed más agresiva complica el trabajo de Tokio y mantiene viva la posibilidad de nuevas intervenciones verbales o incluso operativas en el mercado de divisas.

Mientras tanto, el Banco de Inglaterra anunciará hoy su decisión de política monetaria. El consenso espera que mantenga los tipos sin cambios, pero la evolución reciente de la inflación energética y el impacto potencial del conflicto en Oriente Medio seguirán ocupando un lugar importante en sus deliberaciones.

La conclusión es que el mercado ha recibido una respuesta clara de la Fed. La caída del petróleo y la mejora geopolítica ayudan, pero no son suficientes para modificar todavía la prioridad principal del banco central: la lucha contra la inflación. Durante los últimos días, los inversores habían empezado a descontar un entorno más favorable para los activos de riesgo. Ayer descubrieron que el nuevo presidente de la Reserva Federal no está dispuesto a validar ese optimismo tan rápido.

*Rentabilidad a fecha de 17/06/2026

Renta variable

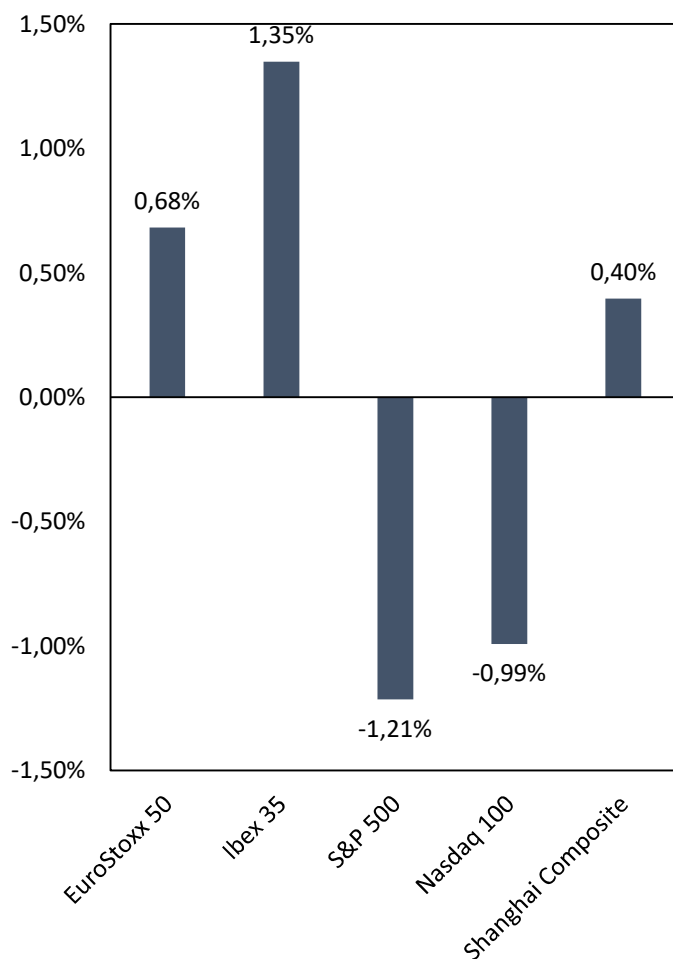
Sectores

Región	Sector	% 1 D	% 1 M	% YTD	% 1 A
Norte América	Industriales	-0,1%	4,6%	16,3%	26,2%
	Tecnológico	-0,5%	2,2%	17,9%	41,8%
	Financiero	-0,6%	4,4%	-2,0%	7,7%
	Energía	-1,1%	-10,1%	20,5%	22,9%
	Utilities	-1,3%	1,1%	3,4%	9,9%
	Salud	-1,4%	3,2%	-3,5%	12,4%
	Materiales	-1,5%	3,5%	13,0%	20,4%
	Consumo básico	-2,1%	-4,4%	8,2%	5,9%
	Consumo cíclico	-2,7%	-2,8%	-3,4%	9,2%
	Comunicación	-3,0%	-7,7%	2,2%	27,9%
Total Norte América		-1,4%	-0,6%	7,3%	18,4%
Europa	Tecnológico	2,2%	18,2%	46,2%	57,8%
	Financiero	1,2%	7,8%	7,1%	28,3%
	Salud	1,1%	2,3%	-2,1%	8,2%
	Industriales	0,8%	5,2%	9,5%	18,8%
	Materiales	0,3%	5,1%	16,2%	26,4%
	Utilities	0,1%	1,6%	13,1%	25,2%
	Consumo básico	-0,9%	0,2%	-0,9%	-2,4%
	Energía	-1,0%	-9,0%	22,3%	27,0%
	Consumo cíclico	-1,1%	7,5%	-9,2%	-0,4%
	Comunicación	-1,5%	-3,3%	-0,8%	-10,0%
Total Europa		0,1%	3,6%	10,1%	17,9%
Asia	Tecnológico	1,1%	18,8%	89,7%	154,5%
	Materiales	0,7%	3,0%	17,4%	44,8%
	Salud	0,5%	-2,7%	-8,7%	-9,3%
	Industriales	0,5%	-0,7%	15,8%	32,5%
	Financiero	0,1%	5,1%	10,1%	19,7%
	Consumo básico	-0,1%	-1,2%	-4,1%	-4,9%
	Consumo cíclico	-0,3%	-3,3%	-8,3%	-2,5%
	Comunicación	-0,3%	1,4%	-12,5%	-3,9%
	Utilities	-0,5%	-3,6%	0,8%	6,4%
	Energía	-0,6%	-5,9%	-1,1%	7,7%
Total Asia		0,1%	1,1%	9,9%	24,5%
Emergentes	Tecnológico	1,0%	16,7%	94,5%	170,8%
	Industriales	0,9%	6,3%	26,1%	42,4%
	Materiales	0,4%	-0,7%	4,3%	46,0%
	Comunicación	0,0%	-0,1%	-16,3%	-5,4%
	Financiero	0,0%	6,6%	5,1%	14,9%
	Salud	-0,1%	-4,2%	-7,8%	-4,2%
	Utilities	-0,3%	-2,0%	4,2%	9,3%
	Consumo básico	-0,4%	-2,6%	-4,6%	-4,9%
	Energía	-0,5%	-6,9%	3,6%	9,6%
	Consumo cíclico	-1,0%	-7,8%	-13,3%	-6,5%
Total Emergentes		0,0%	0,5%	9,6%	27,2%

Factores

Region	Factor	% 1 D	% 1 M	% YTD	% 1 A
Emergentes	Momentum	1,0%	16,1%	67,2%	91,4%
	Growth	0,8%	6,8%	26,9%	50,8%
	Low Volatility	0,3%	7,5%	18,4%	25,0%
	Dividend Yield	0,2%	7,2%	18,6%	29,6%
	Value	0,0%	7,6%	27,0%	47,8%
Total Emergentes		0,5%	9,0%	31,6%	48,9%
Europa	Momentum	0,9%	4,1%	9,9%	22,8%
	Growth	0,8%	7,0%	8,3%	13,9%
	Low Volatility	0,4%	2,6%	9,2%	14,4%
	Value	0,3%	3,3%	7,9%	22,7%
	Dividend Yield	-0,3%	-1,0%	4,4%	12,0%
Total Europa		0,4%	3,2%	8,0%	17,2%
Norte América	Momentum	0,9%	12,3%	33,0%	43,9%
	Growth	-0,8%	0,3%	7,7%	28,2%
	Low Volatility	-1,1%	-1,9%	-0,7%	2,8%
	Dividend Yield	-1,2%	2,2%	9,3%	19,5%
	Value	-1,6%	0,4%	8,7%	18,2%
Total Norte América		-0,8%	2,7%	11,6%	22,5%

Variación 1D



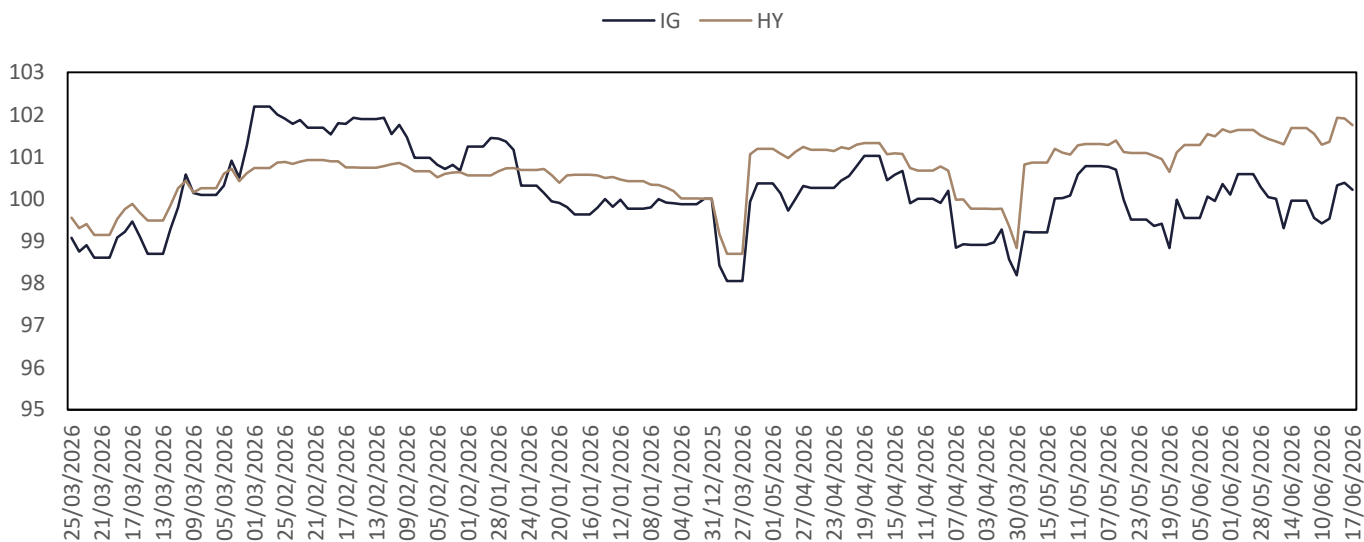
Renta fija

Duración

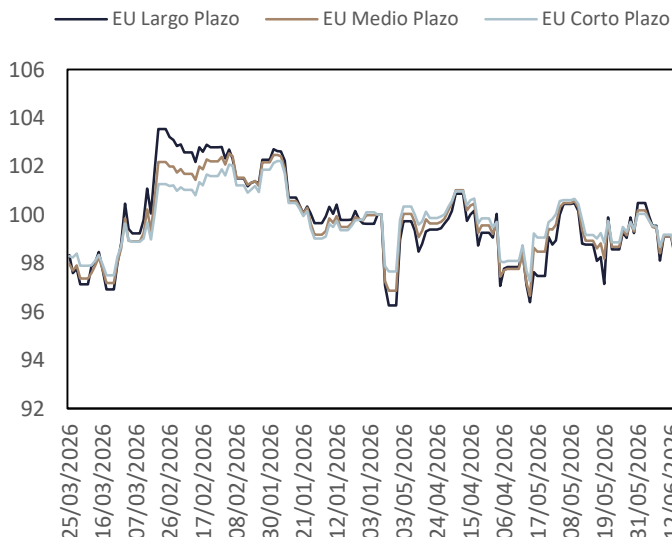
Tipo	Nombre	% 1 D	% 1 M	% YTD	% 1 A
Corto plazo	1-3 años Europa	-0,2%	0,2%	-0,6%	2,5%
	1-3 años USA	-0,3%	0,1%	0,5%	3,5%
Total Corto plazo		-0,2%	0,1%	0,0%	3,0%
Largo plazo	7-10 años Europa	-0,1%	1,8%	0,0%	2,7%
	7-10 años USA	-0,6%	1,2%	0,1%	5,6%
	+10 años Europa	0,1%	3,2%	0,0%	0,6%
	+10 años USA	-0,1%	2,9%	0,6%	5,6%
Total Largo plazo		-0,2%	2,3%	0,2%	3,6%
Medio plazo	3-5 años Europa	-0,2%	0,7%	-0,6%	2,5%
	3-5 años USA	-0,4%	0,3%	-0,1%	3,6%
	5-7 años Europa	-0,1%	1,2%	-0,3%	2,7%
	5-7 años USA	-0,5%	0,7%	-0,1%	4,2%
Total Medio plazo		-0,3%	0,7%	-0,3%	3,3%

Rating

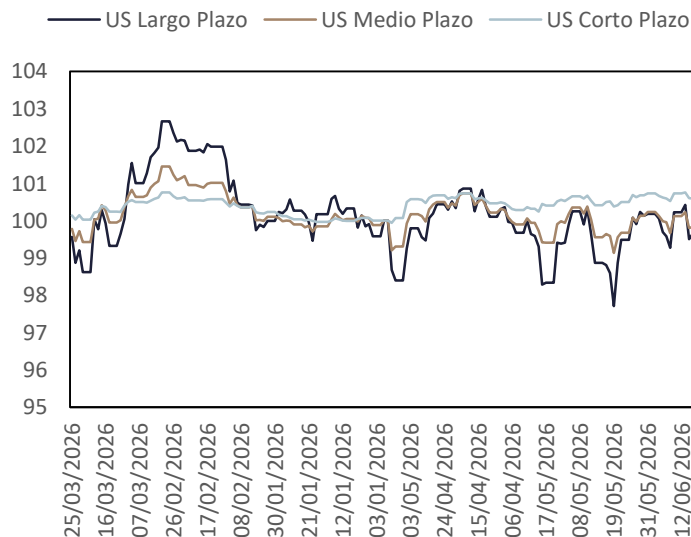
Tipo	Nombre	% 1 D	% 1 M	% YTD	% 1 A
High Yield	HY Europa	-0,1%	0,9%	1,6%	4,2%
	HY USA	-0,2%	0,9%	1,8%	7,0%
Total High Yield		-0,1%	0,9%	1,7%	5,6%
Investment Grade	A	0,0%	0,9%	0,6%	0,1%
	AA	-0,3%	1,1%	-0,1%	3,0%
	AAA	-0,1%	0,8%	0,3%	2,3%
	BBB	-0,2%	1,2%	0,1%	4,6%
Total Investment Grade		-0,2%	1,0%	0,2%	2,5%



Europa



Estados Unidos



Divisas

Principales pares

Divisa	% 1 D	% 1 M	% YTD	% 1 A
Dólar	0,7%	1,2%	0,8%	0,3%
Euro	-0,5%	-0,7%	-1,4%	0,7%
Libra	-0,5%	-0,2%	-0,7%	-1,0%

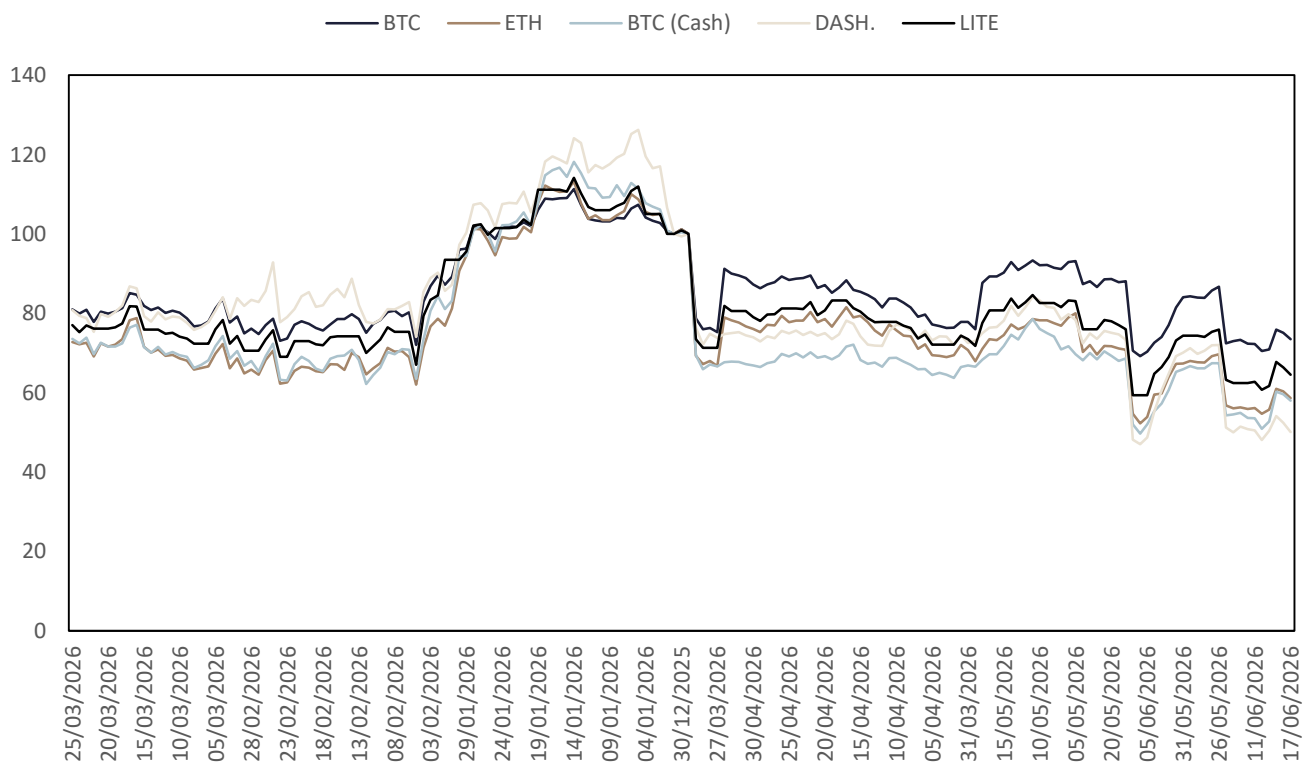
Criptomonedas



Principales Criptomonedas

Cripto	% 1 D	% 1 M	% YTD	% 1 A
Bitcoin	-2,2%	-16,2%	-26,6%	-39%
Ethereum	-2,8%	-17,5%	-41,4%	-31%
Solana	-2,6%	-15,0%	-42,0%	-51%
Cardano	-4,4%	-33,2%	-49,9%	-72%

Evolución en el año



¿Cómo lo están haciendo nuestros fondos asesorados?

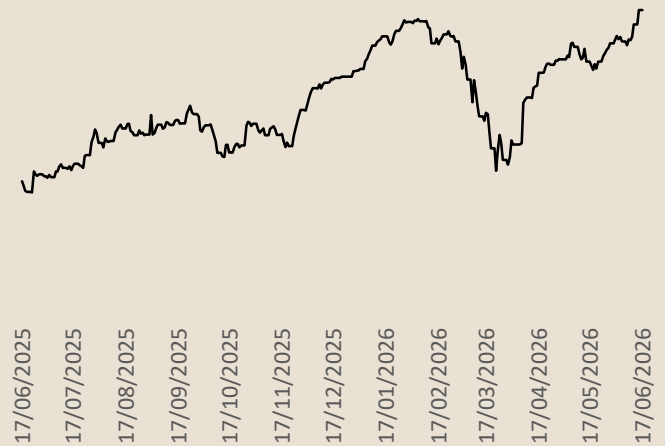
Gesem W-Health & Sports FI
Primer fondo de deporte en España
ISIN: ES0168799007

Valor liquidativo | Rentabilidad en el año
9,68 | 0,25%



Gesem Faro Global High Yield FI
Lo mejor del mercado High Yield en un solo fondo.
ISIN: ES0142046012

Valor liquidativo | Rentabilidad en el año
11,65 | 1,31%



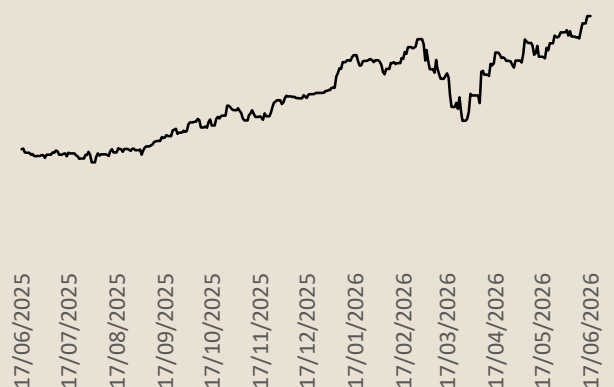
Gesem Gestión Flexible FI
Un fondo todoterreno para todo tipo de perfiles.
ISIN: ES0142046004

Valor liquidativo | Rentabilidad en el año
12,56 | 4,49%



Gesem Conservador Flexible FI
Nuestro fondo para los más perfiles más conservadores.
ISIN: ES0142046020

Valor liquidativo | Rentabilidad en el año
10,33 | 2,84%



Gesem Cygnus PP

El plan de pensiones perfecto para los perfiles más conservadores.

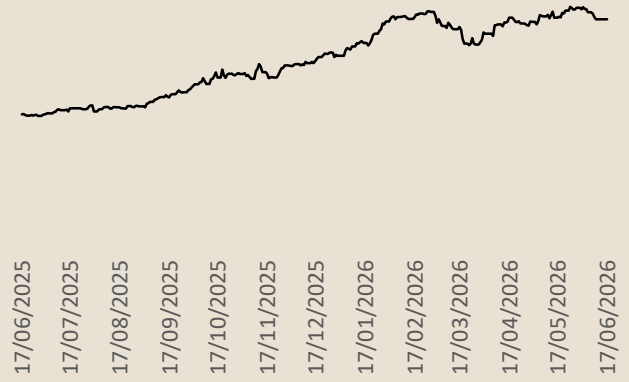
Código DGS: N5213

Valor liquidativo

9,75

Rentabilidad en el año

4,81%



Gesem Agresivo Flexible FI

Un fondo para los menos aversos al riesgo.

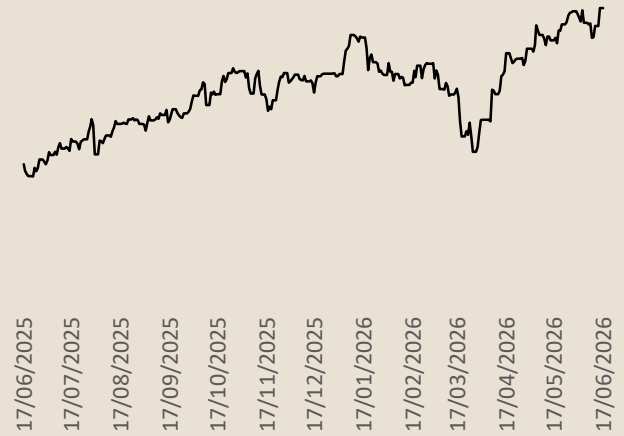
ISIN: ES0142046038

Valor liquidativo

14,36

Rentabilidad en el año

4,88%



Más información en nuestra web

