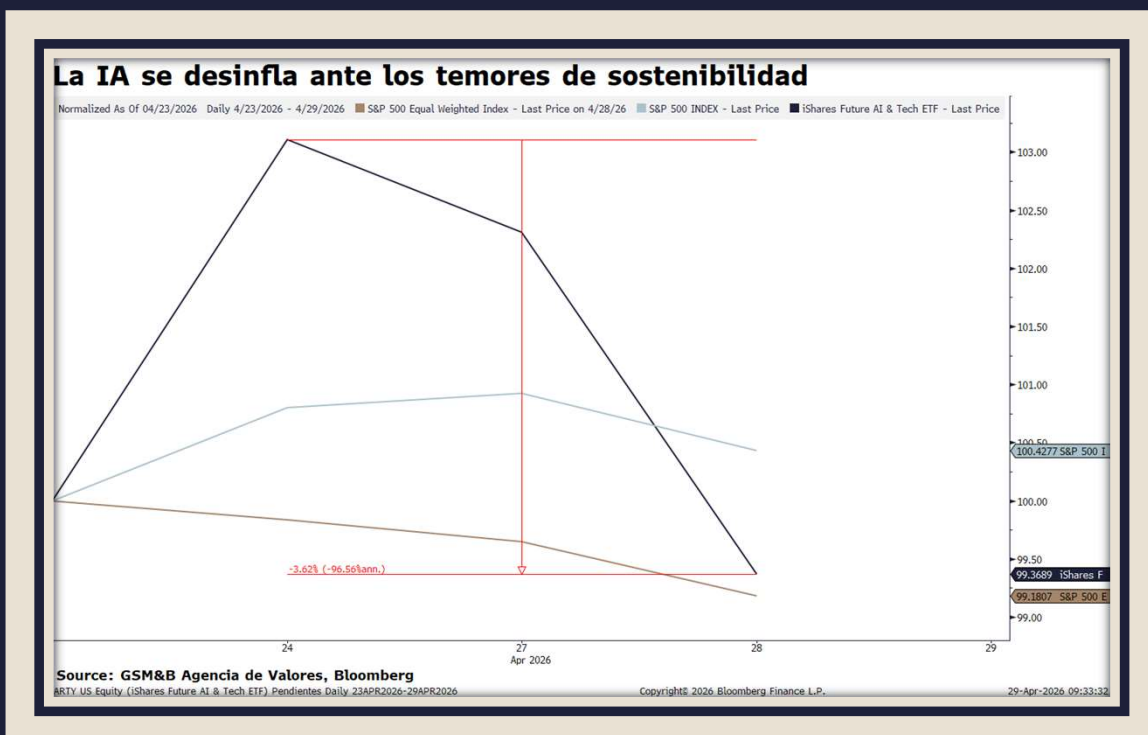




Gráfico del día



Un paseo matinal por los mercados

Vivimos el día a día contigo



Valores a cierre de 28/04/2026

EuroStoxx 50		Ibex 35		S&P 500		Nasdaq 100		Shanghai Composite	
Último	% 1 Día	Último	% 1 Día	Último	% 1 Día	Último	% 1 Día	Último	% 1 Día
5836,10	↓ -0,41%	17774,90	↑ 0,46%	7138,80	↓ -0,49%	27029,01	↓ -1,01%	4078,64	⇒ -0,19%

La IA deja de ser refugio automático

La sesión de ayer, martes 28 de abril, no alteró el telón de fondo que venimos siguiendo —petróleo elevado, diplomacia bloqueada y bancos centrales en modo cautela—, pero sí añadió un matiz relevante: el foco dejó de estar solo en Ormuz y se desplazó hacia la credibilidad del gran ciclo inversor en inteligencia artificial. No apareció un tema nuevo, sino una grieta en el segmento que hasta ahora actuaba como amortiguador frente al resto del ruido.

Esa lectura se vio con claridad en Wall Street. El Dow Jones apenas cedió un 0,05%, hasta 49.141,93 puntos, mientras el S&P 500 cayó un 0,49% y el Nasdaq retrocedió un 0,90%, su peor sesión en un mes. Lo relevante no fue la magnitud de la caída, sino su composición: tecnología fue el sector más débil del S&P 500 y energía el más fuerte. La corrección se concentró en semiconductores y compañías ligadas al gasto masivo en infraestructura de IA, señal de que el mercado empieza a distinguir entre la narrativa del sector y la prueba de que ese gasto puede monetizarse al ritmo prometido.

El detonante fue la información sobre OpenAI, que no habría cumplido objetivos internos de usuarios semanales e ingresos, reabriendo dudas sobre su capacidad para sostener el ritmo de inversión en centros de datos. Eso golpeó a las compañías más expuestas a esa cadena de capex: Oracle cayó un 4,1%, y Reuters destacaba presión sobre CoreWeave y fabricantes de chips. Aun así, conviene no sobrerreaccionar. El cierre dejó una lectura más equilibrada: General Motors subió un 1,3% tras mejorar previsiones, Coca-Cola ganó un 3,9% después de elevar su objetivo anual y Seagate repuntó en el after-hours tras publicar una guía sólida, señal de que el gasto empresarial vinculado a IA sigue vivo. Más que una ruptura de la tesis, la jornada pareció abrir una fase de escrutinio más exigente.

Europa mantuvo la línea de continuidad, aunque con un deterioro más visible en la economía real. El STOXX 600 cayó un 0,4%, hasta 606,58 puntos, y el DAX encadenó su séptima sesión consecutiva en negativo. La novedad estuvo en el crédito: la encuesta trimestral del BCE mostró que los bancos de la eurozona endurecieron las condiciones de financiación en el primer trimestre más de lo esperado y anticipan otro ajuste en el segundo, con especial cautela hacia empresas intensivas en energía y expuestas a Oriente Medio. Esa señal importa porque desplaza el problema desde los precios de mercado hacia el canal financiero: no solo sube el petróleo; también se encarece y restringe la financiación.

En energía, apareció una novedad estratégica: Emiratos Árabes Unidos anunció su salida de la OPEP a partir del 1 de mayo. En condiciones normales, el mercado lo habría leído como una fuente futura de mayor oferta y menor disciplina del cártel. De hecho, hoy el Brent corrige levemente tras siete sesiones consecutivas de subidas. Sin embargo, ese alivio potencial no es inmediato: Reuters subraya que el bloqueo de Ormuz sigue impidiendo que barriles adicionales lleguen al mercado a corto plazo, por lo que el Brent permanece alrededor de 111 dólares. La noticia de Emiratos introduce una válvula de escape para más adelante, pero no resuelve el problema dominante.

La sesión de esta mañana refuerza esa lectura. Antes de la apertura europea, los futuros del S&P 500 subían apenas un 0,1%, el MSCI Asia-Pacífico ex Japón se movía en torno a plano y las bolsas europeas apuntaban a una apertura sin dirección clara. El mercado llega al día de la Fed con el fondo intacto, pero con más dudas sobre la capacidad de la tecnología para sostener al conjunto. Además, Reuters señala que Donald Trump ha pedido preparar un bloqueo prolongado sobre Irán, lo que mantiene viva la prima energética incluso con el crudo descansando ligeramente.

La implicación para hoy es concreta. El tema principal no ha cambiado, pero sí la jerarquía interna de riesgos: el petróleo sigue siendo el condicionante macro, mientras la IA deja de ser un refugio incuestionable hasta que Microsoft, Meta, Alphabet y Amazon demuestren esta noche que el ciclo de inversión sigue respaldado por demanda real. Si los resultados son sólidos, el mercado podrá interpretar lo de ayer como una pausa dentro del rally. Si decepcionan, podríamos pasar de una historia de continuidad a una corrección más transversal, porque Europa ya está débil, el crédito se endurece y la Fed difícilmente sonará complaciente con el crudo en estos niveles.

*Rentabilidad a fecha de 28/04/2026

Renta variable

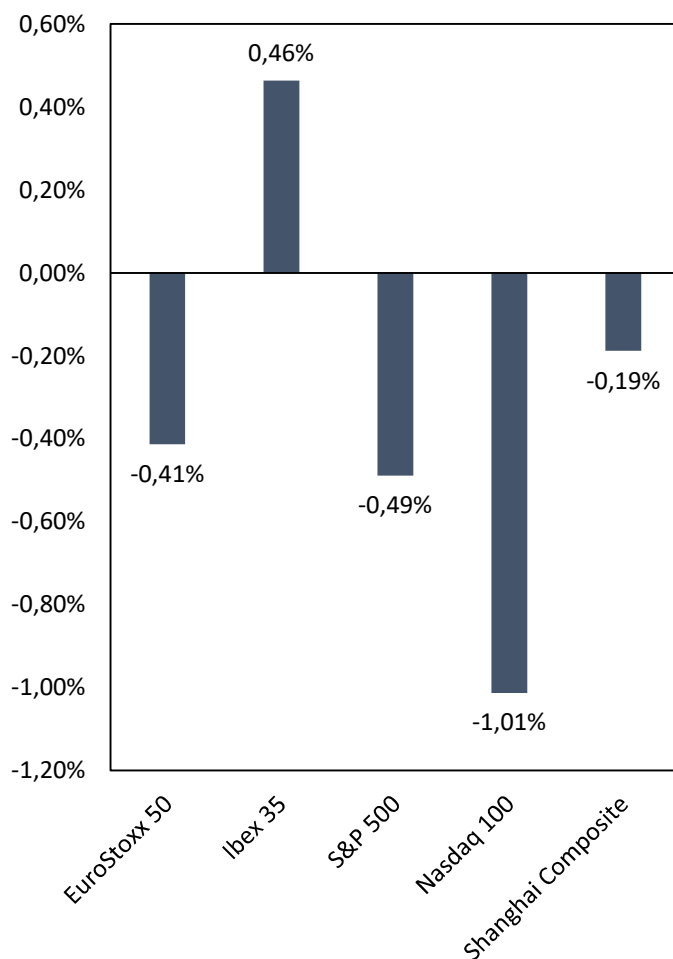
Sectores

Región	Sector	% 1 D	% 1 M	% YTD	% 1 A
Norte América	Energía	1,7%	-8,4%	28,4%	37,8%
	Consumo básico	1,0%	2,2%	9,0%	5,3%
	Salud	0,3%	0,3%	-7,5%	3,3%
	Financiero	0,1%	8,6%	-5,5%	8,1%
	Utilities	0,1%	1,4%	8,2%	16,0%
	Comunicación	-0,3%	19,4%	5,4%	48,2%
	Consumo cíclico	-0,7%	13,8%	-0,6%	20,3%
	Industriales	-0,9%	7,8%	11,1%	31,3%
	Materiales	-1,0%	5,3%	11,8%	22,7%
	Tecnológico	-1,3%	21,0%	6,7%	48,4%
Total Norte América		-0,1%	7,1%	6,7%	24,1%
Europa	Energía	1,3%	-3,0%	33,0%	50,1%
	Utilities	0,8%	6,7%	16,9%	32,6%
	Financiero	0,6%	9,4%	-0,3%	22,0%
	Consumo básico	0,4%	1,0%	-1,9%	-3,6%
	Salud	-0,7%	-0,6%	-4,2%	5,6%
	Industriales	-1,1%	8,4%	4,7%	22,1%
	Consumo cíclico	-1,4%	3,4%	-16,5%	-9,7%
	Materiales	-1,5%	6,6%	9,4%	20,2%
	Tecnológico	-2,2%	9,8%	12,9%	30,4%
	Comunicación	-2,2%	-2,9%	-1,5%	-6,1%
Total Europa		-0,6%	3,9%	5,2%	16,4%
Asia	Energía	1,3%	0,2%	9,2%	28,5%
	Financiero	0,7%	4,0%	5,0%	23,9%
	Salud	0,5%	-1,6%	-2,6%	-1,7%
	Utilities	0,2%	3,0%	7,9%	13,9%
	Industriales	0,0%	7,4%	16,6%	45,5%
	Consumo básico	-0,1%	1,9%	-0,8%	-1,7%
	Consumo cíclico	-0,4%	1,6%	-6,4%	-0,2%
	Materiales	-0,5%	10,5%	14,3%	43,6%
	Tecnológico	-1,2%	26,1%	45,1%	129,5%
	Comunicación	-1,6%	0,6%	-13,0%	3,7%
Total Asia		-0,1%	5,4%	7,5%	28,5%
Emergentes	Energía	0,7%	2,7%	14,2%	27,5%
	Salud	0,0%	2,5%	-0,1%	7,9%
	Financiero	-0,4%	5,4%	1,6%	17,4%
	Industriales	-0,5%	15,7%	21,8%	55,2%
	Comunicación	-0,6%	-0,8%	-14,6%	3,4%
	Consumo básico	-0,7%	3,9%	-1,0%	-3,7%
	Utilities	-0,9%	8,3%	11,9%	16,9%
	Tecnológico	-1,0%	26,8%	49,9%	150,2%
	Consumo cíclico	-1,2%	2,9%	-6,9%	1,5%
	Materiales	-2,0%	8,5%	6,8%	56,8%
Total Emergentes		-0,7%	7,6%	8,4%	33,3%

Factores

Region	Factor	% 1 D	% 1 M	% YTD	% 1 A
Europa	Dividend Yield	0,4%	1,7%	4,9%	13,4%
	Value	0,3%	4,9%	4,5%	21,4%
	Momentum	-0,1%	7,8%	4,2%	22,0%
	Low Volatility	-0,6%	2,5%	6,5%	13,7%
	Growth	-1,3%	5,6%	-0,2%	8,9%
Total Europa		-0,3%	4,5%	4,0%	15,9%
Norte América	Dividend Yield	0,3%	3,4%	5,7%	20,0%
	Low Volatility	0,0%	8,8%	0,1%	6,3%
	Value	-0,1%	7,7%	5,8%	19,7%
	Growth	-0,9%	17,1%	2,3%	35,3%
	Momentum	-1,7%	17,0%	9,7%	27,8%
Total Norte América		-0,5%	10,8%	4,7%	21,8%
Emergentes	Dividend Yield	0,1%	7,9%	8,1%	24,0%
	Low Volatility	-0,2%	9,2%	8,3%	18,8%
	Value	-0,4%	10,7%	14,1%	41,7%
	Momentum	-0,9%	24,1%	30,9%	65,4%
	Growth	-1,1%	14,3%	16,1%	50,5%
Total Emergentes		-0,5%	13,2%	15,5%	40,1%

Variación 1D



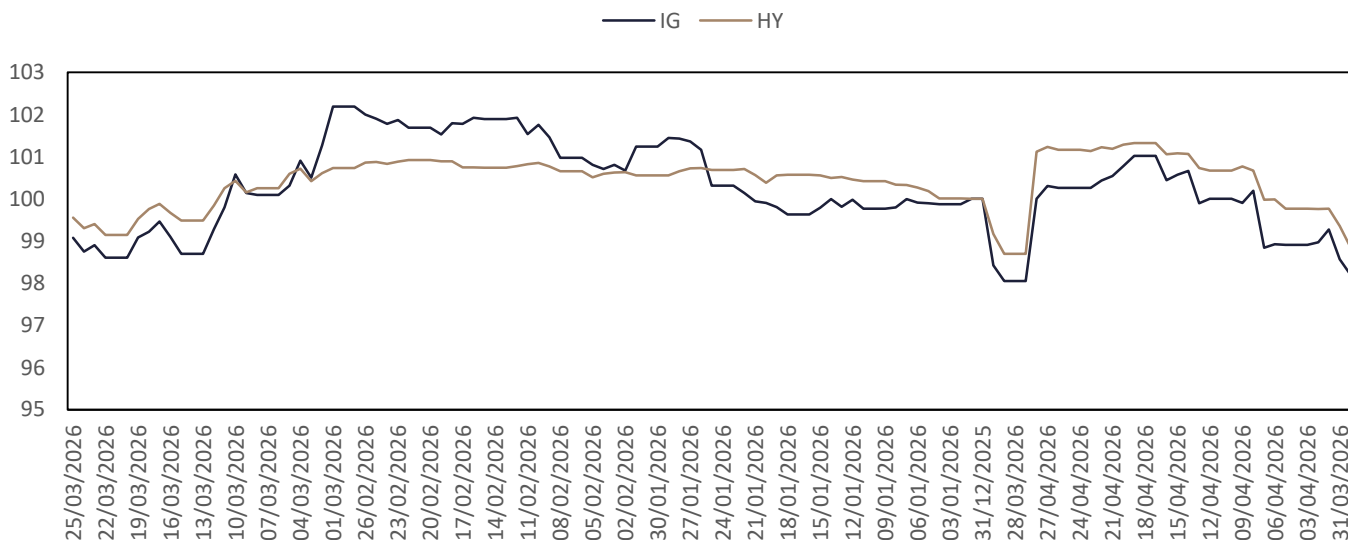
Renta fija

Duración

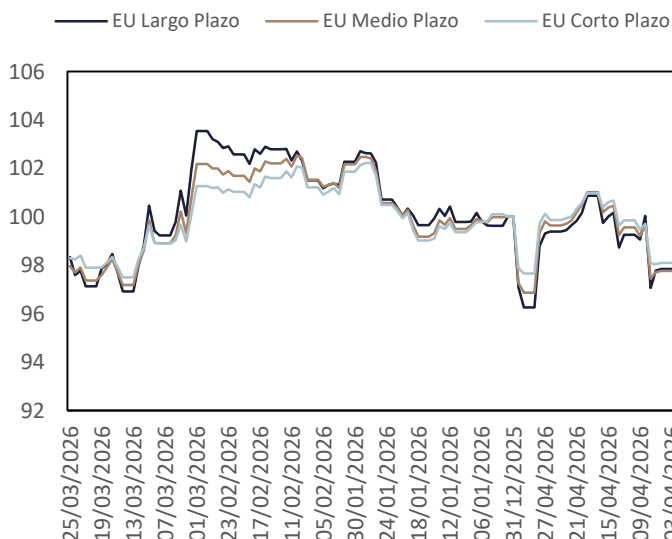
Tipo	Nombre	% 1 D	% 1 M	% YTD	% 1 A
Corto plazo	1-3 años Europa	-0,4%	2,1%	-0,3%	4,1%
	1-3 años USA	-0,1%	0,5%	0,6%	3,7%
Total Corto plazo		-0,2%	1,3%	0,2%	3,9%
Largo plazo	7-10 años Europa	-0,5%	2,8%	-0,8%	3,5%
	7-10 años USA	-0,3%	1,4%	0,4%	5,6%
	+10 años Europa	-0,5%	2,5%	-1,6%	0,7%
	+10 años USA	0,0%	1,9%	-0,2%	3,3%
Total Largo plazo		-0,3%	2,2%	-0,6%	3,3%
Medio plazo	3-5 años Europa	-0,5%	2,4%	-0,6%	3,9%
	3-5 años USA	-0,1%	0,8%	0,4%	4,1%
	5-7 años Europa	-0,5%	2,7%	-0,7%	3,8%
	5-7 años USA	-0,2%	1,2%	0,3%	4,5%
Total Medio plazo		-0,3%	1,8%	-0,2%	4,1%

Rating

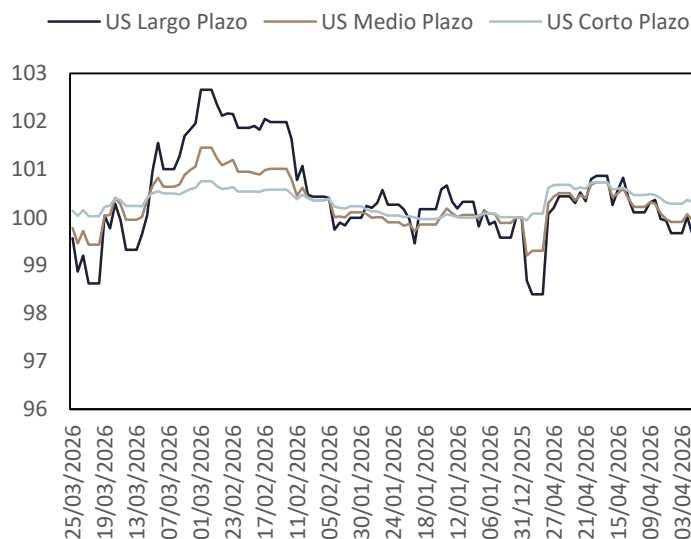
Tipo	Nombre	% 1 D	% 1 M	% YTD	% 1 A
High Yield	HY Europa	-0,1%	1,8%	0,5%	4,5%
	HY USA	-0,1%	2,6%	1,2%	8,6%
Total High Yield		-0,1%	2,2%	0,8%	6,6%
Investment Grade	A	-0,2%	1,6%	0,2%	-0,3%
	AA	-0,2%	1,3%	0,0%	3,1%
	AAA	-0,5%	2,2%	0,3%	3,5%
	BBB	-0,3%	2,4%	-0,4%	6,0%
Total Investment Grade		-0,3%	1,9%	0,0%	3,1%



Europa



Estados Unidos



Divisas

Principales pares

Divisa	% 1 D	% 1 M	% YTD	% 1 A
Dólar	0,2%	-1,7%	-0,5%	-2,0%
Euro	0,0%	0,9%	-0,3%	2,5%
Libra	0,0%	0,8%	0,0%	-0,7%

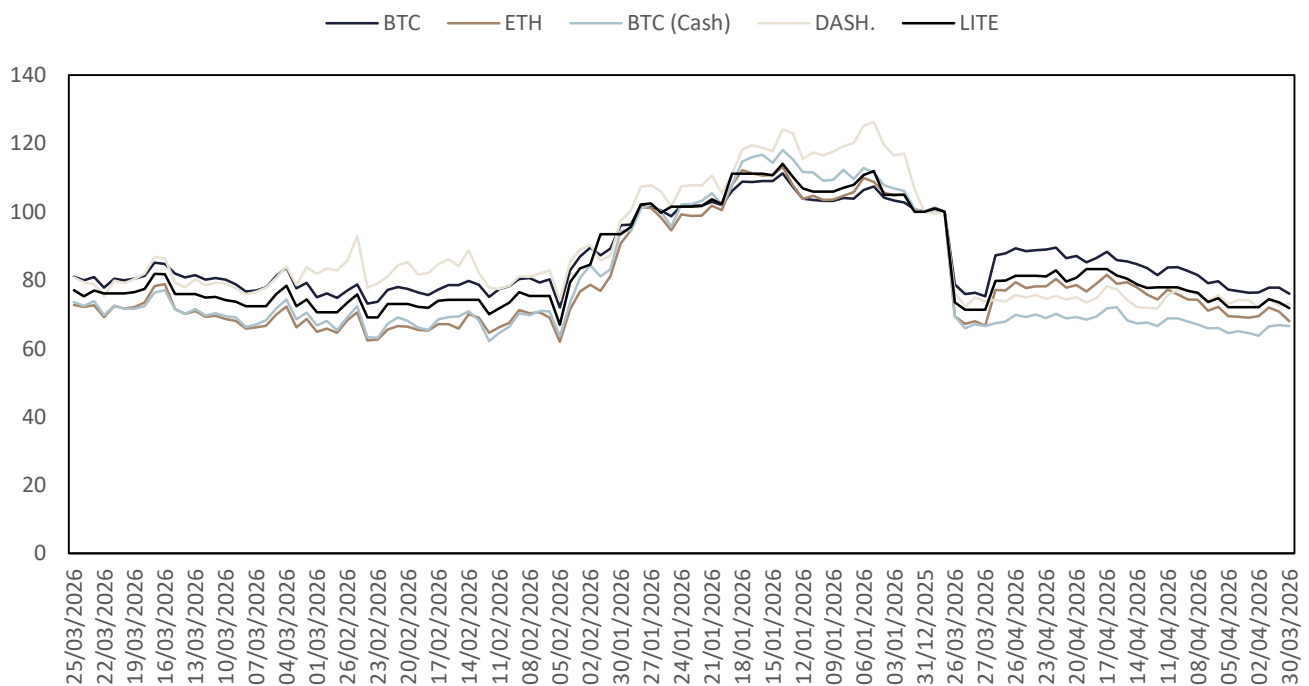
Criptomonedas



Principales Criptomonedas

Cripto	% 1 D	% 1 M	% YTD	% 1 A
Bitcoin	-0,7%	14,9%	-12,8%	-19%
Ethereum	0,2%	14,7%	-22,9%	27%
Solana	-0,6%	2,3%	-32,6%	-44%
Cardano	0,7%	2,9%	-25,8%	-65%

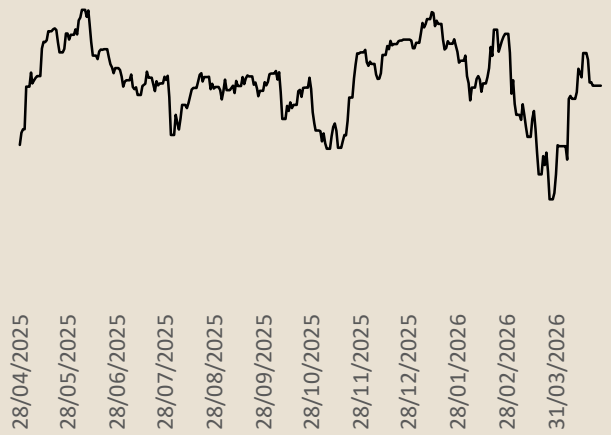
Evolución en el año



¿Cómo lo están haciendo nuestros fondos asesorados?

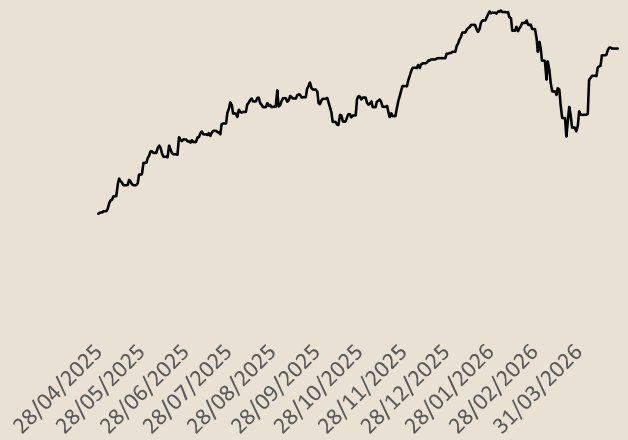
Gesem W-Health & Sports FI
Primer fondo de deporte en España
ISIN: ES0168799007

Valor liquidativo | Rentabilidad en el año
9,43 | **-2,26%**



Gesem Faro Global High Yield FI
Lo mejor del mercado High Yield en un solo fondo.
ISIN: ES0142046012

Valor liquidativo | Rentabilidad en el año
11,52 | **0,12%**



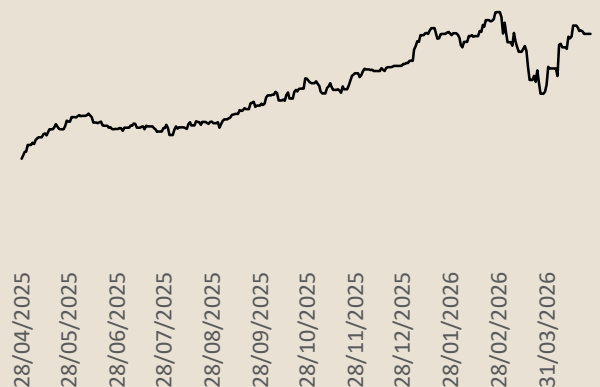
Gesem Gestión Flexible FI
Un fondo todoterreno para todo tipo de perfiles.
ISIN: ES0142046004

Valor liquidativo | Rentabilidad en el año
12,15 | **1,10%**



Gesem Conservador Flexible FI
Nuestro fondo para los más perfiles más conservadores.
ISIN: ES0142046020

Valor liquidativo | Rentabilidad en el año
10,16 | **1,11%**



Gesem Cygnus PP

El plan de pensiones perfecto para los perfiles más conservadores.

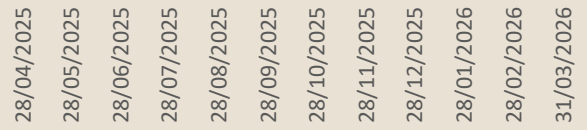
Código DGS: N5213

Valor liquidativo

9,71

Rentabilidad en el año

4,44%



Gesem Agresivo Flexible FI

Un fondo para los menos aversos al riesgo.

ISIN: ES0142046038

Valor liquidativo

13,86

Rentabilidad en el año

1,25%



Mas información en nuestra web

